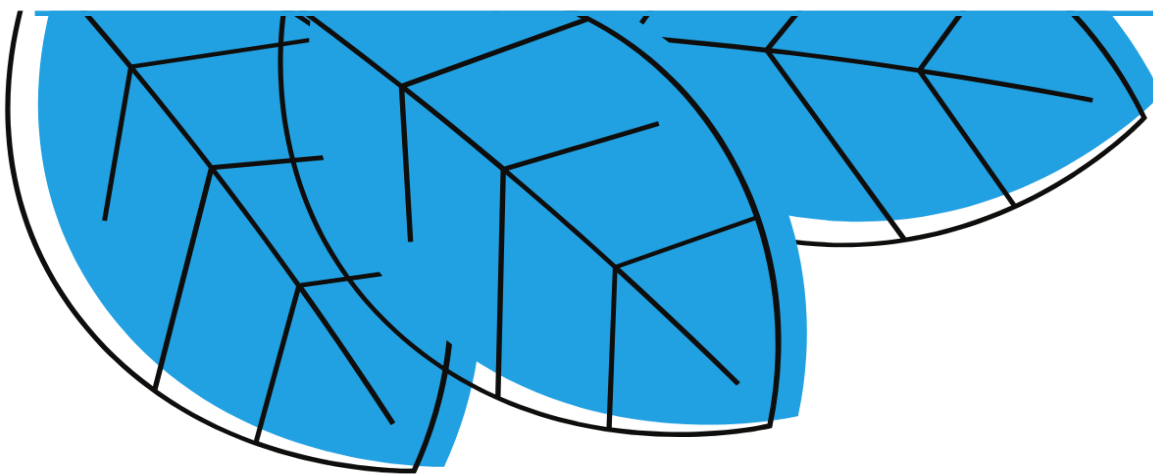


Bilancio Sociale 2019

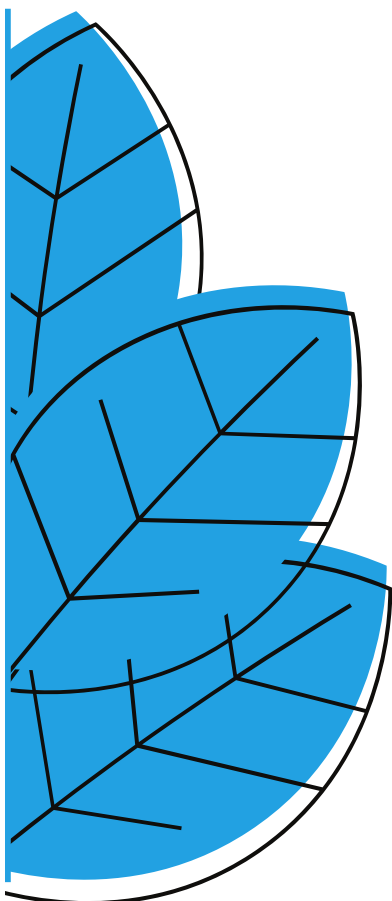




Indice

1. Il Consorzio Blu	Pag. 3
2. La struttura organizzativa	Pag. 7
3. Attività	Pag. 12
4. Dati economici	Pag. 20

Capitolo 1
Il Consorzio Blu



Identità

Il Consorzio stabile BLU nasce alla fine del 2016

dall'aggregazione tra le Cooperative **Àncora**, **In Cammino** e **Areté** (neo costituita cooperativa di tipo B) e al suo interno unisce esperienze complementari e tra loro affini in un progetto di ampio respiro.

Non una semplice alleanza, ma un vero e proprio patto tra cooperative che si pongono insieme sul mercato di riferimento per **elaborare, progettare e gestire** in modo qualificato servizi socio-sanitari ed educativi a tutto tondo.

Contestualmente alla costituzione le Consorzio - ai sensi del DLCPS n. 1577/47 (Legge Basevi) - le imprese consorziate hanno infatti sottoscritto anche un contratto costitutivo di Gruppo Cooperativo Paritetico ex-art 2545 *septies* del codice civile, conferendo al Consorzio Blu poteri di direzione e coordinamento sulle singole cooperative: ciò per meglio garantire gli scopi sociali, assicurare un'effettiva concertazione dell'attività delle Cooperative socie e nell'ottica di una sempre maggiore integrazione operativa tra le stesse. L'attività di direzione e coordinamento è altresì finalizzata a consentire alle imprese consorziate di svolgere una gestione più efficiente nelle materie di cui al presente articolo, distribuendo equamente fra esse responsabilità, oneri e i vantaggi che ne derivano.

Il Consorzio Blu è una realtà pensata per offrire risposte più ampie e qualificate ai diversi bisogni di cura che quotidianamente si incontrano nel settore dei servizi alla persona, con l'obiettivo di prendere il meglio dalle esperienze delle singole consorziate, oltre che per garantire più sicurezze e opportunità di lavoro ai soci.

Un progetto da cui le singole Cooperative traggono reciproci vantaggi, al fine di:

- creare sinergie per essere più competitive;
- elaborare un'omogenea strategia in merito all'offerta di servizi ai soci;
- rafforzare l'efficacia dell'azione mutualistica;
- sviluppare le competenze e le professionalità di ogni cooperativa sino al raggiungimento dell'eccellenza sul mercato di riferimento;
- agevolare la partecipazione a gare d'appalto tramite la messa in comune delle competenze acquisite e dei requisiti necessari;



- diventare un polo aggregativo di riferimento per il mondo della cooperazione sociale;
- ottenere una minore incidenza dei costi di struttura.

Il Consorzio stabile Blu è iscritto alla Camera di Commercio a partire dal 17 gennaio 2017 e all'Albo Regionale delle Cooperative a mutualità prevalente dell'Emilia Romagna, a far data dal 13 aprile 2017, con il numero C119633 nella categoria delle cooperative sociali e con categoria attività esercitata produzione e lavoro-gestione di servizi (tipo A).

Il nuovo soggetto cooperativo occupa complessivamente circa **3.500 lavoratori** e genera un valore della produzione di oltre **114 milioni di euro**, operando in **8 Regioni** d'Italia (Emilia-Romagna, Lombardia, Veneto, Friuli Venezia Giulia, Liguria, Toscana, Lazio e Marche) e l'erogazione di servizi alla persona, in strutture residenziali aventi una recettività complessiva di oltre **2.200 posti letto**, nonché in numerosi servizi territoriali di assistenza primaria o educativa, che riguardano oltre **9.000 persone** (anziani, disabili, minori e le loro famiglie).

Il Consorzio Blu in pillole:



CONSORZIO BLU Soc. coop sociale
Sede legale: Faenza, Via Degli Insorti, 2 48018
Tel. 0546.1975000 | Fax 0546 1975099
Sede operativa: Bologna, via Corrado Masetti 5, 40127
Tel. 051.6370201 | Fax 051.6336168
consorzio.blu@pec.it | info@consorzioblu.it
C.F. 02569290394



Il Consorzio BLU è un progetto del valore di oltre 114 milioni di euro



Presta assistenza ad oltre 9000 persone



Opera in 8 regioni d'Italia

1. Il Consorzio

Le principali attività

Gestione a tutto tondo di servizi alla persona, attraverso la progettazione, organizzazione ed erogazione di:

Servizi socio-assistenziali: servizi di assistenza e cura svolti a domicilio dell'utenza o presso strutture residenziali (Residenze Sanitarie Assistenziali, Case Residenze per Anziani, Case di Riposo, Residenze Sanitarie Disabili) e semi-residenziali (Centro Diurni) rivolti ad anziani e disabili.

Servizi socio-sanitari: servizi ad alta valenza sanitaria svolti a domicilio dell'utenza (Assistenza domiciliare Integrata) o in strutture residenziali o semi-residenziali (Hospice, Centri Diurni Integrati) rivolti ad anziani e disabili, o in contesti ospedalieri.

Servizi socio-educativi: servizi di assistenza domiciliare rivolta a minori a rischio devianza; servizi di assistenza scolastica e sostegno handicap; servizi educativi territoriali; servizi educativi svolti presso nidi d'infanzia, scuole materne.

Servizi alberghieri e accessori: servizi di pulizia e sanificazione, ristorazione, manutenzione, servizi di custodia e sorveglianza, lavanderia e guardaroba, in strutture residenziali e semiresidenziali, servizi di sorveglianza, trasporto e accompagnamento, ecc.

Sedi

Sede legale:

A far data da 5 novembre 2019 la sede legale del Consorzio BLU è stata trasferita in via degli Insorti, 2, a Faenza, presso il Seminario Vescovile, in un contesto di maggiore pregio e dotato di spazi idonei ad accogliere la più ampia e articolata organizzazione raggiunta dal Consorzio potendo usufruire anche di ampi locali per lo svolgimento di riunioni e incontri di formazione.

Sede operativa: Bologna, via Corrado Masetti n.5

Distribuzione territoriale



Il Consorzio BLU opera in 8 regioni d'Italia:
EMILIA ROMAGNA—Bologna, Rimini, Ravenna, Parma, Piacenza, Ferrara, Forlì-Cesena e Reggio Emilia;

VENETO - Venezia, Padova, Vicenza, Rovigo e Treviso;

FRIULI VENEZIA GIULIA – Gorizia e Udine;
LOMBARDIA – Milano, Varese, Pavia, Lodi, Monza-Brianza, Lecco, Como;

TOSCANA – Firenze, Livorno e Lucca;

LIGURIA – La Spezia;

LAZIO – Roma e Rieti;

MARCHE-Pesaro-Urbino

In questi territori gestisce 120 servizi:

120 Servizi



Per un totale di **3300** posti letto, **480** posti semi-residenziali e assistendo al domicilio e sul territorio oltre **9000** persone tra: anziani, disabili, minori e le loro famiglie.

Certificazioni

Nel 2019 il Consorzio Blu ha concluso l'iter per la certificazione qualità ISO 9001:2015, con l'emissione del relativo certificato n. 38305/19/S in data 20.06.19 avente ad oggetto: "Progettazione, gestione ed erogazione di servizi alla persona socio-assistenziali, sanitari ed educativi anche attraverso le proprie consorziate. erogazione dei relativi servizi alberghieri, di pulizia, sanificazione e ristorazione".

Il network societario

Il network delle imprese collegate al Consorzio si compone di ulteriori società, che ampliano l'offerta di servizi e soluzioni a disposizione della Comunità, quali:

OASI LAVORO Agenzia per il Lavoro (Aut. Min. Definitiva Prot. N° 13/I/21126), nata a maggio 2005, che offre tutti i servizi connessi alla Gestione delle Risorse Umane: ricerca, selezione e somministrazione di personale.



Oasi Lavoro vanta una forte specializzazione nell'area dell'Assistenza Sociale e Sanitaria.

www.oasilavoro.it


OASI FORMAZIONE Ente di formazione professionale, nato a maggio 2008, che possiede un *know how* specifico nell'area socio-assistenziale. Oasi Formazione è accreditato presso: **Regione Emilia Romagna** per la Formazione Superiore e la Formazione Continua e Permanente, Apprendistato e Formazione a distanza (FAD). (Delibera 168 del 23/02/2009); Ente bilaterale **Forma.temp.** (fondo per la formazione di lavoratori in somministrazione). Inoltre, ha recentemente ottenuto l'accreditamento in qualità di **Provider ECM** presso l'Agenzia Nazionale per i Servizi Sanitari Regionali, con il numero 5494. L'accreditamento autorizza Oasi Formazione ad erogare crediti formativi ECM rivolti a figure socio-sanitarie.



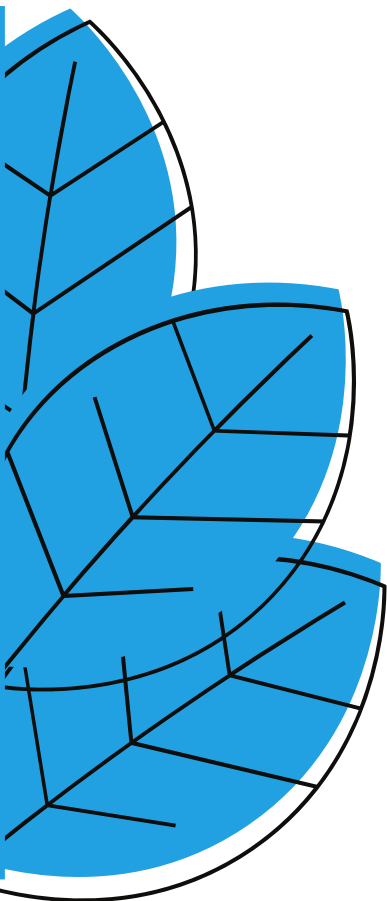
www.oasiformazione.it

Mapa degli stakeholders

Sono di seguito raffigurati le categorie di interlocutori del Consorzio, vale a dire coloro che – direttamente o indirettamente – hanno un interesse nell'attività del Consorzio stesso:

		Sistema cooperativo	
		Sindacati	
		Associazioni e Volontariato	
	Soci e lavoratori	Banche	
	Utenti	Famiglie	Comunità locale
	Enti Clienti	Enti locali	Mass media
	Cooperative del Consorzio e società del network	Fornitori/consulenti	
		Provider nuove tecnologie	
		Enti formativi	
		Collaboratori	

Capitolo 2
***La struttura
organizzativa***



Consiglio di Amministrazione



Il Consiglio di Amministrazione è composto da un numero variabile da 3 (tre) a 12 (dodici) membri, alla cui nomina provvede l'Assemblea

dei Soci, che ne determina anche, ogni volta, il numero.

I suoi componenti sono scelti tra i soggetti indicati dai soci cooperatori persone giuridiche.

Il Consiglio di Amministrazione è investito dei più ampi poteri per la gestione ordinaria e straordinaria della Società, esclusi solo quelli riservati alla decisione dei soci dalla legge o dallo statuto; ha inoltre il compito di dirigere, attuare e coordinare le strategie e gli indirizzi di politica aziendale del Consorzio.

L'organo amministrativo elegge nel suo seno il Presidente e conferisce ad altro Amministratore specifica delega all'attuazione delle politiche di coordinamento delle attività delle consorziate

Il Consiglio di Amministrazione può nominare un Vice Presidente-Vicario che dovrà essere scelto tra gli amministratori indicati dal medesimo socio che ha espresso l'amministratore che è stato investito della carica di Presidente. Potrà essere inoltre nominato un Vice-Presidente tra gli amministratori non indicati dal socio che ha espresso l'amministratore investito della carica di Presidente e di Vice Presidente-Vicario.

Alla data del 31.12.2019 era composto da:

Katia Ceccarelli (Cooperativa Àncora Servizi)

Presidente e Delegata alla gestione

Francesca Picariello (Cooperativa Àncora Servizi)

Vice Presidente

Elena Bartolotti (Cooperativa In Cammino)

Vice Presidente

Pio Serritelli (Cooperativa In Cammino)

Consigliere e Delegato alla gestione

Lucia Giangiacomo (Cooperativa Àncora Servizi)

Consigliere

Andrea Ercolani (Cooperativa In Cammino)

Consigliere

Il Consiglio di Amministrazione, così composto, è stato nominato con atto del **14 maggio 2018** e rimarrà in carica per tre esercizi.

Base sociale



I **Soci persone giuridiche** del Consorzio Blu **sono 3**, ovvero le Cooperative: In Cammino, Àncora Servizi e Areté.

Il capitale iniziale sottoscritto da ciascun socio è il seguente:

- IN CAMMINO euro 52.000
- ÀNCORA SERVIZI euro 52.000
- ARETÈ euro 1.000

per un importo globale di Euro 105.000, sottoscritto ed interamente versato.

Possono essere ammesse ad aderire al Consorzio altre cooperative, anche operanti in altri settori, purché funzionali al raggiungimento degli scopi del medesimo, che siano in condizione di potere utilmente incrementare l'attività imprenditoriale che le consorziate in comune si prefiggono di realizzare, aggiungendo ulteriori specializzazioni.

Chi intende essere ammesso come socio dovrà presentare al Consiglio di Amministrazione e sottoscrivere un capitale che non dovrà essere inferiore ad Euro 1.000 (mille /00) né superiore ai limiti di legge.

I soci sono obbligati:

a) al versamento, con le modalità e nei termini fissati dall'Organo amministrativo:

- del capitale sottoscritto;

- della eventuale tassa di ammissione, a titolo di rimborso delle spese di istruttoria della domanda di ammissione;

- del sovrapprezzo eventualmente determinato dall'Assemblea in sede di approvazione del bilancio su proposta dell'Organo amministrativo;

b) corrispondere alla Cooperativa i contributi stabiliti dall'apposito Regolamento, consentendo che tali contributi vengano trattenuti dalle somme eventualmente dovute per lavori effettuati dal socio;

c) all'osservanza dello statuto, dei regolamenti interni e delle deliberazioni adottate dagli organi sociali.

Assemblea dei Soci

L'Assemblea:

a) approva il bilancio e destina gli utili;

b) procede alla nomina e revoca del Consiglio di Amministrazione, determinandone il numero dei componenti al momento dell'elezione delle cariche sociali;

c) procede all'eventuale nomina dell'organo di controllo;

2. Struttura organizzativa

- d) determina la misura dei compensi da corrispondere agli Amministratori ed ai membri dell'Organo di controllo;
- e) delibera di compiere operazioni che comportano una sostanziale modificazione dell'oggetto sociale determinato nello statuto o una rilevante modificazione dei diritti dei soci;
- f) provvede alle modifiche dello statuto;
- g) delibera sull'emissione di strumenti finanziari e titoli di debito;
- h) delibera l'eventuale stato di crisi aziendale;
- i) approva gli eventuali regolamenti interni;
- j) delibera sulla responsabilità degli Amministratori e dei membri dell'organo di controllo;
- k) nomina i liquidatori e stabilisce i criteri di svolgimento della liquidazione;
- l) delibera su tutti gli altri oggetti riservati alla sua competenza dalla legge e dallo Statuto, nonché sugli argomenti che uno o più Amministratori ovvero tanti soci che rappresentino almeno un terzo dei voti spettanti a tutti i soci sottopongono alla sua approvazione.

Assemblee dei soci

Il 21 maggio 2019, presso la sede legale in via Fratelli Rosselli n. 18 a Faenza (RA) si è tenuta l'assemblea ordinaria dei soci del Consorzio BLU, presenti la totalità dei soci:

- Ancora Servizi Cooperativa Sociale rappresentata dal Presidente e Legale rappresentante Katia Ceccarelli,
- In Cammino Cooperativa Sociale rappresentata dal Presidente e Legale rappresentate Elena Bartolotti,
- Aretè Cooperativa Sociale rappresentata dall'Amministratore unico Simonetta Botti.

Erano presenti inoltre, la totalità dei componenti del Consiglio di Amministrazione: Katia Ceccarelli, Pio Serritelli, Elena Bartolotti, Francesca Picariello e Andrea Ercolani.

All'ordine del giorno sono stati discussi i seguenti punti:

- presentazione del progetto di Bilancio d'Esercizio al 31/12/2018;
- varie ed eventuali.

Assetto organizzativo

Nel 2019 il progetto consortile ha avuto piena operatività, dopo la fase di genesi e avvio degli anni precedenti. Come noto, le imprese consorziate contestualmente alla costituzione del Consorzio

(dicembre 2016) hanno sottoscritto un contratto costitutivo di Gruppo Cooperativo Paritetico ex-art. 2545 septies del codice civile conferendo al Consorzio Blu poteri di direzione e coordinamento sulle singole cooperative. Tale attività è finalizzata a consentire alle imprese consorziate di svolgere una gestione più efficiente nelle attività, distribuendo equamente fra esse responsabilità, oneri e vantaggi che ne derivano. In base ai principi descritti il Consorzio addebita alle consorziate i servizi erogati al prezzo di costo.

Le cooperative del Gruppo hanno condiviso il distacco del personale necessario al Consorzio (dal 1 agosto 2017 con durata triennale) e le strutture delle sedi amministrative e direzionali di Faenza e Bologna al fine di eseguire e realizzare i compiti affidati.

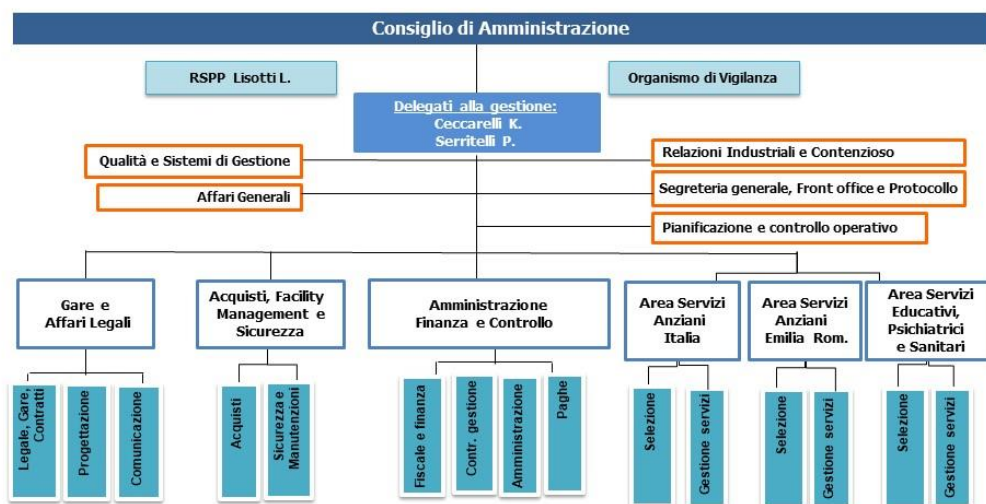
Grande impegno è stato dedicato anche nel 2019 al consolidamento delle basi organizzative necessarie a sostenere le attività del Consorzio BLU e a consolidare l'integrazione di modelli, sistemi e risorse delle diverse Cooperative (Ancora Servizi, In Cammino e Aretè), nella promozione costante dell'evoluzione organizzativa e dello sviluppo aziendale.

Il progetto aggregativo e gli sforzi fin qui profusi per realizzarlo, hanno prodotto importanti risultati, assolutamente non scontati, anche per le tempistiche con cui sono stati registrati:

- crescita occupazionale ed economica
- consolidamento patrimoniale
- creazione delle condizioni per sostenere gli impegni futuri.

L'organigramma del Consorzio Blu presentato di seguito risulta composto dal personale delle due strutture organizzative (tra loro complementari), polarizzando specifiche funzioni nelle sedi di Bologna e Faenza:

Struttura organizzativa



Dati sull'occupazione



Al 31 dicembre del 2019 il numero di occupati del Consorzio era pari a **37**, di cui 20 afferenti alla categoria “impiegati”, inseriti negli uffici della tecnostruttura di Faenza e Bologna e 17 alla categoria “operai”, occupati in attività ausiliarie, di cucina e manutenzione.

A fine 2018 il numero degli occupati era pari a 6: la crescita registrata è quindi coerente con lo sviluppo aziendale. In virtù del numero di personale amministrativo impiegato, il Consorzio ha correttamente adempiuto alle norme che disciplinano il diritto al lavoro dei disabili di cui alla legge 12 marzo 1999, n. 68 (Articolo 80, comma 5, lettera i), attraverso i relativi inserimenti.

OCCUPATI E TIPOLOGIE DI CONTRATTI

Anno 2019	
N. lavoratori a tempo indeterminato	30
N. lavoratori dipendenti	7
Tot. occupati	37

Anno 2019	
Contratto full-time	31
Contratto part-time	6
Tot. occupati	37

OCCUPATI PER SETTORE DI ATTIVITÀ

Anno 2019	
Impiegati inseriti negli uffici di Bologna e Faenza	20
Operatori impiegati nell'area ristorazione e manutenzione	17
TOTALE	37

DIPENDENTI PER LIVELLO

	Lavoro generico e servizi ausiliari	Lavoro qualificato e servizi generici alla persona in ambito socio assistenziale	Lavoro specializzato e servizi qualificati alla persona in ambito socio assistenziale e socio-sanitario	Lavoro specializzato, professioni sanitarie, servizi socio educativi	Professioni specialistiche, attività di coordinamento	
	A1+A2	B1	C1+C2	D1+D2	E2	Totale
2019	4	4	10	18	1	37

Le ore lavoro prodotte dal personale facente capo direttamente al Consorzio per l'erogazione dei servizi nel 2019 sono state complessivamente **53.536**, a fronte delle 7.041 dell'anno precedente.

Relativamente ai costi per il personale dipendente nel 2019 questi raggiungono 847.435 euro, come riportato nel seguente schema di sintesi:

	2018	2019
Ore lavorate	7.041	53.536
Costi personale	111.932	847.435

L'incremento dei costi inerenti il personale registrati nel 2019 è collegato all'aumento del volume di attività.

Rapporto mutualistico

Coerentemente con le finalità mutualistiche della cooperativa, nello svolgimento delle proprie attività il Consorzio Blu si avvale prevalentemente delle prestazioni lavorative degli associati, ricorrendo solo occasionalmente e temporaneamente alle prestazioni di soggetti diversi dai soci.

Nel corso dell'anno 2019, a complemento delle opportunità lavorative offerte ai lavoratori, sono state promosse iniziative di miglior favore e, in particolare: attivazione di un portale di convenzioni aziendali **consorzioblu.convenzioniaziedali.it**, che raccoglie un ampio ventaglio di promozioni e sconti per l'acquisto di prodotti e servizi dedicato ai soci delle cooperative consorziate. Alle offerte del portale si affiancano, per tutti i dipendenti, convenzioni territoriali con studi dentistici, ambulatori, agenzie viaggi, oltre alla possibilità di fare acquisti on line su grandi marchi come: Interflora, Mondadori, Oviessse, ecc.

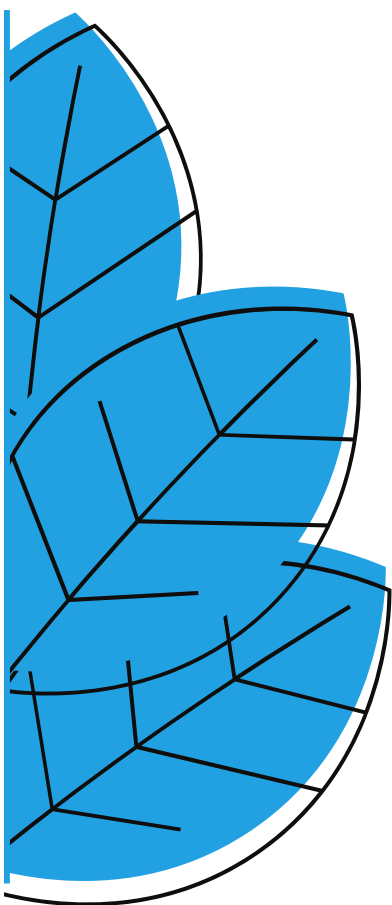
Formazione



Ne corso del 2019 sono state svolte attività di formazione in materia di sicurezza sul luogo di lavoro, in particolare: formazione ed aggiornamenti periodici per gli addetti antincendio e primo soccorso, aggiornamenti periodici di formazione specifica, corsi di formazione generale e specifica per i lavoratori neo assunti e aggiornamenti formativi per i preposti alla sicurezza.

Capitolo 3

Attività



Al servizio delle persone

Professionalità, attenzione e innovazione sono i principi base su cui si fonda il lavoro di assistenza, integrazione e cura del Consorzio Blu.

Operatori socio sanitari, medici, infermieri, educatori, psicologi, animatori e fisioterapisti offrono un ampio ventaglio di servizi socio assistenziali, sanitari ed educativi rivolti ad anziani, disabili e minori.



Area anziani

Grazie all'esperienza più che ventennale delle Cooperative consorziate Ancora e In Cammino, il Consorzio Blu offre agli anziani un ampio ventaglio di servizi personalizzati in base ai diversi bisogni e patologie.

Assistenza Domiciliare (SAD)

Assistenza a domicilio rivolta ad anziani in condizioni di totale o parziale non autosufficienza, a rischio di isolamento sociale, supportandoli con personale qualificato nello svolgimento di attività di cura della persona e dell'ambiente domestico, socializzazione e mantenimento delle autonomie.

Servizi offerti:

- igiene e cura della persona e dell'abitazione
- mobilizzazione e deambulazione assistita
- aiuto nella preparazione e consumazione dei pasti
- controllo assunzione di farmaci
- svolgimento di piccole commissioni e acquisto generi alimentari, medicinali, materiali igienico sanitari
- attività di stimolo per il mantenimento di relazioni sociali

Assistenza domiciliare Integrata (ADI)

Assistenza domiciliare a valenza sanitaria che offre interventi assistenziali, infermieristici e riabilitativi al domicilio degli anziani.

Residenze per Anziani, Case Protette, Case di Riposo e Centri Diurni

La conoscenza e l'esperienza maturata dalle consorziate Ancora e In Cammino rendono il Consorzio Blu in grado di gestire a tutto tondo servizi socio- assistenziali, sanitari e alberghieri rivolti ad anziani in strutture residenziali e semi residenziali, in regime d'appalto, accreditamento, tramite convenzioni con gli Enti pubblici o servizi a libero mercato.



Area disabili

Il Consorzio BLU si occupa di gestire servizi rivolti ai disabili e alle loro famiglie attraverso progetti individualizzati e mirati, volti all'integrazione sociale, all'autonomia relazionale, psicologica e al mantenimento e al recupero delle potenzialità psico-fisiche, oltre che all'eventuale inserimento del disabile all'interno del mondo del lavoro.

Servizi residenziali, semi-residenziali presso Centri Diurni socio-riabilitativi e laboratori protetti

Attraverso interventi mirati e personalizzati il Consorzio Blu favorisce lo sviluppo delle capacità comportamentali, relazionali e cognitive dei portatori di handicap di diverso grado e disagio.

Servizi territoriali

Il Consorzio BLU segue minori e persone con handicap a domicilio tramite programmi socio-educativi ed assistenziali personalizzati, volti a favorire la crescita e il mantenimento dell'autonomia, l'integrazione sociale e – ove necessario - l'inserimento lavorativo.

Sostegno scolastico

I servizi di integrazione scolastica sono rivolti ai minori portatori di handicap iscritti presso le scuole dell'infanzia, elementari, medie inferiori e superiori e garantiscono assistenza e/o sostegno educativo all'autonomia personale, allo scopo di sviluppare le potenzialità degli alunni e il grado di autonomia.



Area minori

Il Consorzio Blu progetta e realizza interventi educativi territoriali volti a sostenere, promuovere e tutelare il benessere e la crescita di bambini e ragazzi che vivono in condizione di disagio sociale e/o psichico, attraverso:

- Progetti educativi personalizzati per minori e famiglie
- Sostegno ai minori e famiglie nei momenti di difficoltà (es. gestione spazi neutri)
- Supporto alla genitorialità

Il Consorzio ha maturato, inoltre, una significativa esperienza nella gestione di servizi educativi rivolti all'infanzia (presso nidi e scuole d'infanzia).



Area sanità

Il Consorzio Blu, grazie all'esperienza delle consorziate Ancora e In Cammino, è in grado di gestire servizi in contesti a valenza sanitaria impiegando personale altamente specializzato, tra cui medici, infermieri, terapisti della riabilitazione e psicologi. Il Consorzio opera attualmente presso i seguenti ambiti:

- Gestione Hospice
- Assistenza Domiciliare Integrata
- Residenze e servizi per la riabilitazione psichiatrica
- Servizi sanitari/infermieristici in carcere o sul territorio



Inserimento lavorativo

Il Consorzio Blu, attraverso la professionalità della consorziate Cooperativa Areté crea opportunità di lavoro per disabili e persone che si trovano in condizioni svantaggiate (art. 4 legge 381/91 articolo).

Per loro il Consorzio formula progetti personalizzati di inserimenti lavorativo, curandone l'intero iter attraverso l'individuazione di figure tutor che periodicamente verificano gli obiettivi raggiunti e adattano i piani di inserimento all'evoluzione dei bisogni emergenti.

Altri servizi di pubblica utilità

A corollario dei servizi alla persona, il Consorzio completa la propria offerta attraverso:

- Servizi di pulizia (pulizia ordinaria di uffici, condomini, ambulatori medici, scuole e sanificazione ambiente)
- Servizi di manutenzione, cura e gestione del verde, sia di piccoli che di grandi spazi.
- Servizi di reception
- Servizi di data entry.

Attività caratteristiche del 2019

I ricavi delle vendite e delle prestazioni registrati dal Consorzio Blu nel 2019 corrispondono a **€24.326.028**, mentre nell'anno precedente ammontavano a €9.702.670. Questi risultati, sono da attribuire alle attività previste dal contratto sottoscritto dal gruppo paritetico cooperativo denominato Gruppo Paritetico Cooperativo Consorzio Blu, costituito in data 29/12/2016 e concretamente operativo dal 01/08/2017. In virtù dell'acquisizione di nuovi servizi, pertanto, l'attività consortile ha registrato un importante incremento, in soli 2 anni di

attività a regime.

Di seguito riportiamo la distribuzione del volume di attività nei diversi settori, da cui si evince l'attività svolta dal consorzio in favore delle consorziate, per il servizio di direzione e coordinamento, e la netta prevalenza dell'area residenziale, seguita da quella educativa.

CATEGORIA DI ATTIVITÀ	VALORE ESERCIZIO CORRENTE
Area Socio Assistenziale Residenziale/Semi Residenziale	€ 7.384.895
Area Educativa	€ 5.066.488
Area Sanitaria	€ 4.667.886
Area Socio Assistenziale Domiciliare	€ 171.554
Area Servizio Pasti	€ 642.891
Area Altri Servizi e Ricavi	€ 374.014
Ribalto costi alle consorziate	€ 489.983
Area ricavi attività consortile	€ 5.528.317
TOTALE	€ 24.326.028

Questi risultati sono strettamente connessi all'acquisizione di nuovi servizi, in virtù dell'attività di partecipazione alle gare d'appalto nell'ambito del Consorzio Blu.

Attività connessa alla partecipazione alle gare

Nel 2019 il Consorzio BLU ha partecipato a **112 gare**, sia sul territorio dell'Emilia Romagna che in Veneto, Lombardia, Friuli Venezia Giulia, Piemonte, Toscana, Lazio e Marche.

Le procedure di gara andate a buon fine rispetto alle gare svolte nel 2019, sono state complessivamente **19** e hanno riguardato sia nuovi servizi, che la riaggiudicazione di gestioni già in corso.

Gare aggiudicate = 19	
Gare cooperativa Ancora	9
Gare cooperativa In Cammino	8
Gare con gestione da definire	2

Nel dettaglio:

GARA DI APPALTO	COOPERATIVA	COOPERATIVA A ESECUTRICE

GARA DI APPALTO	COOPERATIVA	COOPERATIVA ESECUTRICE
<u>Bologna- Clinica odontostomatologica Servizio Assistenziale</u> Servizio di supporto assistenziale presso la clinica odontoiatrica del dip. di scienze biomediche e neuromotorie - Alma Mater Studiorum Università di Bologna	CONSORZIO BLU	ANCORA SERVIZI <i>Riaggiudicazione</i>
<u>Comune di Venezia</u> Servizio per l'Integrazione Scolastica, Sociale e di continuità assistenziale	CONSORZIO BLU	ANCORA SERVIZI <i>Riaggiudicazione</i>
<u>Comune di Venezia</u> Servizio Educativo Domiciliare	CONSORZIO BLU	ANCORA SERVIZI <i>Riaggiudicazione</i>
<u>Comune di Rimini</u> Servizio educativo-assistenziale per l'integrazione scolastica degli alunni disabili del comune di Rimini	CONSORZIO BLU	ANCORA SERVIZI <i>Riaggiudicazione</i>
<u>Società della Salute Fiorentina (lotto 1)</u> Gestione dei servizi di assistenza semi-residenziale e residenziale per disabili: Centri diurni di qua d'Arno <ul style="list-style-type: none"> • Centro diurno Camporella - Sesto Fiorentino • Centro diurno Il Gabbiano - Località Cercina - Sesto Fiorentino • Centro Diurno Il Pendolino – Calenzano • Centro Diurno Il Mosaico - Campi Bisenzio 	CONSORZIO BLU	ANCORA SERVIZI
<u>ASST Ovest Milanese</u> Affidamento dei servizi assistenziali, educativi e alberghieri per il funzionamento dei centri diurni per disabili di Busto	CONSORZIO BLU	ANCORA SERVIZI

GARA DI APPALTO	COOPERATIVA	COOPERATIVA ESECUTRICE
Garolfo, Castano Primo e Magnago.		
<u>Comune di Seravezza</u> Affidamento in concessione della Residenza Sanitaria Assistenziale per anziani non autosufficienti	CONSORZIO BLU	ANCORA SERVIZI
Gestione del servizio sanitario-assistenziale e di reparti RSA degli Istituti Geriatrici amministrati «P. Redaelli» di Milano e Vimodrone. LOTTO 1*: Milano LOTTO 2*: Vimodrone	CONSORZIO BLU	IN CAMMINO
<u>“Opera Pia Magistris” di Valmadrera</u> Affidamento dei servizi sanitario/assistenziali e complementari.	CONSORZIO BLU	IN CAMMINO
<u>La Spezia – Servizi Educativi</u> Affidamento del servizio di assistenza scolastica specialistica per alunni disabili.	CONSORZIO BLU	IN CAMMINO
<u>Comune di Crespino</u> Affidamento della gestione del servizio socio sanitario della casa di riposo "San Gaetano" del comune di Crespino.	CONSORZIO BLU	IN CAMMINO
<u>AUSL Romagna - Autismo (lotto 2)</u> Servizio educativo in favore di minori con età 0-6 anni affetti da disturbi dello spettro autistico in carico alle U. O. di Neuropsichiatria Infantile dell'AUSL Romagna.	CONSORZIO BLU	IN CAMMINO
<u>IPAB Sant'Antonio Chiampo ed Alta Valle</u> Affidamento dei servizi socio-sanitari e ausiliari per la cura della persona e dell'igiene ambientale	CONSORZIO BLU	IN CAMMINO
<u>Lonigo, Villa Serena</u>	CONSORZIO	IN

3. Attività

GARA DI APPALTO	COOPERATIVA	COOPERATIVA ESECUTRICE
Gestione dei Servizi Sociali e Sociosanitari alla Persona	BLU	CAMMINO
IRCCS Lazzaro Spallanzani –Roma Servizio di ausiliario	CONSORZIO BLU	Da definire
Comune di Desio accreditamento per l'erogazione dei servizi socio-assistenziali e socio-educativi domiciliari in favore di disabili, minori e loro famiglie.	ÀNCORA SERVIZI	ÀNCORA SERVIZI <i>Riaggiudicazione</i>
Rieti- Istituto Varrone Affidamento del Servizio di assistenza specialistica per l'inclusione degli alunni diversamente abili frequentanti il I.I.S. "M.T. Varrone" di Rieti	ÀNCORA SERVIZI	ÀNCORA SERVIZI <i>Riaggiudicazione</i>
Bologna- Clinica odontostomatologica ServAmministrativo Servizio di accettazione, fatturazione e riscossione delle prestazioni odontoiatriche erogate dalla clinica odontoiatrica del dip. di scienze biomediche e neuromotorie- Alma Mater Studiorum Università di Bologna	ÀNCORA SERVIZI	ÀNCORA SERVIZI

*Gare per le quali è stato presentato ricorso a seguito di aggiudicazione

Nel 2018 le gare con esito positivo erano state 13 (oltre a 2 procedure, aggiudicate al Consorzio Blu e poi revocate). Stesso numero nel 2017, per un totale di **45 aggiudicazioni in un triennio di attività consortile**. Sulla base del valore di aggiudicazione, le gare vinte nel corso del 2019 producono complessivamente, per la loro durata, un volume d'affari pari a oltre **76 milioni di euro**, mentre su base annuale il fatturato atteso generato dalle gare vinte nel 2019 corrisponde a circa 23 milioni di euro.

Oltre alle 19 gare vinte, in 5 ulteriori procedure il Consorzio Blu si è posizionato al primo posto per la qualità progettuale, perdendo sul prezzo

offerto (i prezzi dei concorrenti risultavano fuori mercato e in alcuni casi si inserivano nella zona temporale "grigia" tra sottoscrizione del nuovo CCNL e varo definitivo del contratto, con relative politiche di prezzo "variabili" da parte delle cooperative concorrenti.

Relativamente alle riaggiudicazioni di servizi in essere, nel 2019 sono state confermate tutte le più importanti gestioni.

Alle acquisizioni sono seguiti gli start up per l'avvio delle nuove gestioni, realizzati tutti nei tempi richiesti dagli Enti appaltanti. Tali attività hanno coinvolto le diverse aree dell'organizzazione aziendale, che hanno supportato con efficacia ed efficienza la "messa in opera" dei progetti tecnici.

Riepilogo servizi

Area anziani



Emilia- Romagna

- Accreditamento provvisorio della Casa Residenza Anziani di Crespellano – Valsamoggia (BO) *in gestione alla cooperativa consorziata Àncora Servizi*

Lombardia

- Gestione del servizio sanitario-assistenziale e di reparti RSA degli Istituti Geriatrici amministrati «P. Redaelli» di Milano e Vimodrone (Lotto 1 e Lotto 2) - *in gestione alla cooperativa consorziata In Cammino*.
- Comune di Arcore (MB)- Centro Diurno Integrato per Anziani "L'Arca" -*in gestione alla cooperativa consorziata Àncora Servizi*.
- Affidamento dei servizi sanitario-assistenziali e complementari della RSA "Opera Pia Magistris" di Valmadrera (LC) - *in gestione alla cooperativa consorziata In Cammino*.

Friuli- Venezia Giulia

- Comune di San Giorgio di Nogaro (UD) - Servizio di assistenza ed altri servizi ausiliari dell'ASP Giovanni Chiabà – *in gestione alla cooperativa consorziata In Cammino*.

Veneto

- Affidamento del servizio di assistenza infermieristica socio-sanitaria e assistenza domiciliare per la casa di Riposo AITA di Crespano del Grappa (TV) – *in gestione alla cooperativa consorziata Àncora Servizi*.

- Affidamento del servizio infermieristico diurno e notturno presso le Residenze dell'IPAB di Vicenza (VI) – *in gestione alla cooperativa consorziata Ancora Servizi.*
- Affidamento dei servizi socio-sanitari e ausiliari per la cura della persona e dell'igiene ambientale dell'IPAB Centro di Servizi Assistenziali Sant'Antonio ed Alta Valle di Chiampo (VI) – *in gestione alla cooperativa consorziata In Cammino.*
- Affidamento dei servizi socio-assistenziali e alberghieri della casa di riposo Villa Serena di Lonigo (VI) – *in gestione alla cooperativa consorziata In Cammino.*
- Affidamento della gestione del servizio socio sanitario della Casa di Riposo "San Gaetano" del comune di Crespino (RO) – *in gestione alla cooperativa consorziata In Cammino.*

Area Disabili



Emilia –Romagna

- Servizio educativo in favore di minori con età 0-6 anni affetti da disturbi dello spettro autistico in carico alle U. O. di Neuropsichiatria Infantile dell'AUSL Romagna - *in gestione alla cooperativa consorziata In Cammino.*
- Comune di Rimini (RN) - Affidamento triennale del servizio di Assistenza Scolastica Handicap inerente gli istituti secondari di Rimini - *in gestione alla cooperativa consorziata Ancora Servizi.*

Lombardia

- Affidamento dei servizi assistenziali, educativi e alberghieri per il funzionamento dei centri diurni per disabili di Busto Garolfo, Castano Primo e Magnago dell'ASST Ovest Milanese - *in gestione alla cooperativa consorziata Ancora Servizi.*
- Comune di Monza (MB)- Servizi di assistenza educativa finalizzata all'integrazione scolastica degli alunni con disabilità ed alla integrazione territoriale - *in gestione alla cooperativa consorziata Ancora Servizi.*
- Affidamento del Servizio di assistenza

educativa scolastica per alunni in situazione di handicap e assistenza alla refezione, prescuola e doposcuola nel comune di Como (CO) - *in gestione alla cooperativa consorziata Ancora Servizi.*

- Comune di Calolziocorte (LC)- Gestione del Centro Diurno Disabili "Rugiada" di Calolziocorte (LC) - *in gestione alla cooperativa consorziata Ancora Servizi.*

Friuli –Venezia Giulia

- Gestione dei servizi della Residenza Protetta per Disabili di Gradisca d'Isonzo (GO) - *in gestione alla cooperativa consorziata In Cammino.*

Toscana

- Società della Salute Zona Fiorentina Nord Ovest SDS - Gestione dei servizi di assistenza semi-residenziale e residenziale per disabili- Lotto 1- Centro diurni di qua d'Arno -Centro diurno Camporella - Sesto Fiorentino, Centro diurno Il Gabbiano - Località Cercina - Sesto Fiorentino, Centro Diurno Il Pendolino - Calenzano e Centro Diurno Il Mosaico - Campi Bisenzio) - *in gestione alla cooperativa consorziata Ancora Servizi.*
- Comune di Rosignano Marittimo (LI)- servizio di assistenza in favore di soggetti disabili in ambito scolastico e domiciliare - *in gestione alla cooperativa consorziata Ancora Servizi.*

Liguria

- Affidamento, per conto della Città della Spezia (SP), del servizio di assistenza scolastica per alunni disabili - *in gestione alla cooperativa consorziata In Cammino.*

Lazio

- Affidamento del servizio per l'autonomia e l'integrazione scolastica degli alunni con disabilità nelle scuole pubbliche dell'infanzia, primaria, secondaria di primo grado del territorio del Municipio III di Roma- *in gestione alla cooperativa consorziata Ancora Servizi.*



Area sanità

- ASL ROMA 1 (lotto 3) Servizi di assistenza infermieristica e ostetrica e del personale socio-sanitario di supporto:
 - Casa Circondariale Regina Coeli e Istituto penale per minorenni Casal del *Marmo - in gestione alla cooperativa consorziata Ancora Servizi.*
 - Strutture residenziali psichiatriche a bassa intensità assistenziale, Casa di riposo Roma I e Roma 3, strutture ambulatoriali distrettuali e Centro Diurno Forte Antenne - *in gestione alla cooperativa consorziata In Cammino.*

Attività ed eventi

Nel corso del 2019 il Consorzio Blu ha continuato ad investire per lo sviluppo aziendale e per offrire servizi di assistenza di qualità:

- Aprile 2019
Inaugurazione e avvio delle nuove cucine del Centro Polifunzionale Madre Teresa di Calcutta a Bologna. Il progetto per la gestione diretta del servizio di ristorazione a favore delle CRA del territorio di Bologna e S. Lazzaro ha rappresentato per il Consorzio BLU un'importante sfida imprenditoriale. Dopo uno start up che ha richiesto un grande lavoro per la progettazione, l'allestimento delle cucine, la costituzione del team e l'assetamento organizzativo, attraverso la produzione diretta di oltre 600 pasti al giorno le cooperative del Consorzio stanno ottenendo soddisfacenti risultati in termini di gradimento del servizio, oltre che sostanziali risparmi economici.



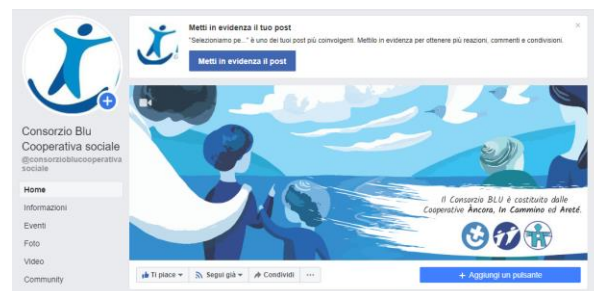
In occasione dell'inaugurazione è stato organizzato l'evento: "Tutti a tavola, cucina Vito!" con il coinvolgimento dell'attore comico bolognese

Stefano Bicocchi (in arte Vito), per la realizzazione di una ricetta della tradizione culinaria territoriale e con il coinvolgimento degli anziani della struttura.

- Presentazione del secondo volume dei Quaderni Blu: "**Mente e cinema**" a cura di Giovanni Brighenti e Simonetta Botti. Questa pubblicazione si inserisce nelle attività di studio e ricerca promosse dal Comitato Tecnico Scientifico del Consorzio. Il libro nasce da un progetto formativo realizzato nell'ambito dei servizi gestiti in area psichiatrica, che utilizzato la narrazione filmica per una riflessione guidata sul tema della salute mentale.

Attività di promozione e comunicazione

Nel 2019 sono proseguite le attività di comunicazione finalizzate a promuovere l'immagine aziendale e le attività svolte all'interno dei servizi in gestione alla cooperativa, attraverso articoli e post pubblicati sul sito aziendale (area news) e sulla pagina Facebook dedicata al Consorzio Blu.



All'interno di essa trovano spazio diverse rubriche: NEWS DAI SERVIZI, inerente le attività svolte dal Consorzio Blu e dalle cooperative consorziate attraverso foto e video realizzati durante i laboratori, gli eventi e le feste realizzati nei servizi in gestione. OFFERTE DI LAVORO, riguardanti il Consorzio e le consorziate. BELLE STORIE, che offre uno sguardo su storie e notizie positive, curiosità e novità tratte dal web. BUONE PRATICHE, notizie inerenti nuove metodologie/ricerche messe a punto nel settore dei servizi alla persona.

Nel 2019 è stata rilanciata anche la pagina LinkedIn del Consorzio e realizzato un video istituzionale che racconta attraverso immagini e interviste il valore dell'esperienza consortile. Il video è stato presentato alla fine di dicembre durante la cena aziendale del Consorzio Blu.

Sul fronte interno è stato inaugurato il nuovo portale riservato ai lavoratori della Cooperativa, su piattaforma Zucchetti, per l'accesso alle buste paga e a comunicazioni aziendali.

Attività di ricerca e sviluppo

L'attività di ricerca e sviluppo è sempre orientata al costante miglioramento nella gestione dei servizi e finalizzata all'ottimizzazione delle prestazioni erogate, assicurando la tutela dei soci lavoratori e dei dipendenti.

Nel corso del 2019 è stata rivolta particolare attenzione all'acquisizione di nuove conoscenze per l'implementazione sui servizi di innovativi modelli di presa in carico. A tal fine lo staff di progettazione ha partecipato ad una formazione mirata su esperienze concrete e buone prassi per l'inclusione sociale delle persone con disabilità:

- ✓ presso il Museo Tolomeo dello storico Istituto Cavazza per ciechi di Bologna, che realizza diversi laboratori e allestimenti finalizzati alla sensibilizzazione al valore della diversità, per una cultura dell'inclusione.
- ✓ in collaborazione con il Magnifico Teatrino Errante. Nato a Bologna nel 2011, le sue attività consistono in percorsi di formazione sulle tecniche teatrali e la produzione di spettacoli in cui si dà particolare attenzione a temi sociali, civili e ambientali. Il gruppo è composto da non-attori disabili e abili e lavora nella convinzione che sia la cura e la valorizzazione di ogni individuo, sia l'attenzione alla qualità e ai contenuti delle opere presentate, siano una strada efficace per veicolare un reale messaggio di integrazione



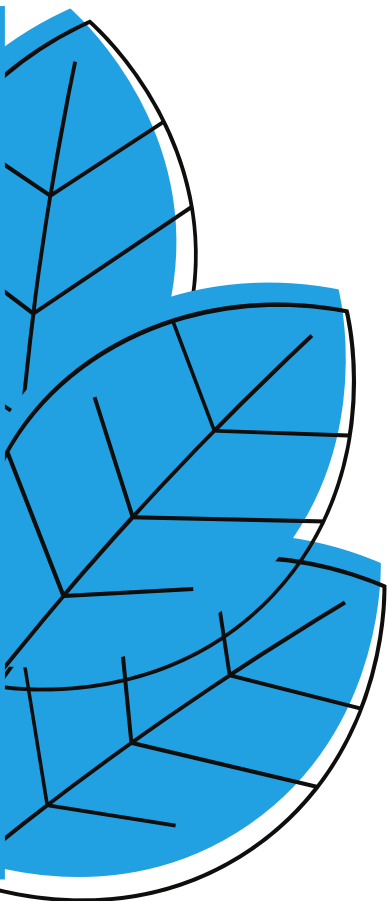
A queste esperienze si affianca il continuo lavoro di approfondimento e studio svolto dal Comitato Tecnico Scientifico, con la realizzazione di seminari, incontri formativi e pubblicazioni sui temi legati alla

cura e ai bisogni delle persone più fragili.

Si richiamano, inoltre, gli eventi legati all'organizzazione di giornate di incontro e confronto tra servizi, su nuove metodologie della presa in carico, progetti e sperimentazioni. L'esperienza più significativa è quella realizzata a dicembre 2019 e che ha coinvolto tutti i Coordinatori dell'Area Educativa del Consorzio, ivi compresi quelli dei servizi in capo alla nostra Cooperativa. L'incontro, dal titolo "Ripensarsi del cambiamento", si è sviluppato intorno ai diversi filoni di attività dell'area educativa e relativi

contesti di intervento (scuole, centri diurni, domicilio), coinvolgendo i coordinatori in un confronto su metodi ed esperienze, individuando nuove vie di sviluppo delle attività.

Capitolo 4
Dati economici



6. Dati economici

Ripartizione del fatturato

Fatturato per settore	2018	2019
Area socio assistenziale residenziale e semiresidenziale	€ 3.665.542	€ 13.130.206
Area socio assistenziale domiciliare		€ 216.508
Area educativa	€ 1.024.012	€ 4.827.524
Altri servizi	€ 5.616.560	€ 6.652.420
TOTALE	€ 10.306.114	€ 24.826.658

Il fatturato relativo all'anno 2019 è pari a 24.826.658 euro, più del 58% rispetto allo scorso anno.

Rapporto utile/fatturato

Rapporto Utile/Fatturato	2018	2019
Fatturato	€ 10.306.414	€ 24.826.658
% reddito operativo	4,71%	1,93%
Utile	€ 651.162	€ 438.943

Dati finanziari

	2018	2019
Interessi passivi e commissioni disponibilità fondi	20	12
Interessi passivi mutui	Nn	Nn
Oneri bancari	1609	1837
TOTALE	1629	1849

L'incremento degli oneri è conseguente all'incremento del volume d'affari realizzato nell'anno 2019.

	31/12/2018	31/12/2019
indice di liquidità primaria	1,2063	1,0451
indice di indebitamento	3,64	8,16
Indice di copertura dell'attivo immobilizzato	3,698	1,449

Gli indici finanziari (indice di liquidità primaria e indice di indebitamento) sono sensibilmente variati a seguito dell'incremento del fatturato più che raddoppiato nell'anno 2019 rispetto all'anno precedente. L'aumento di fatturato genera indebitamento verso le cooperative associate per i ribalti che le stesse attribuiscono al consorzio a seguito dei servizi assegnati.

L'indice di copertura dell'attivo immobilizzato è variato principalmente a seguito degli investimenti sostenuti sulla nuova sede di Faenza.

Conto economico riclassificato 2018-2019

Il Consorzio Blu produce ricchezza contribuendo alla crescita economica del contesto sociale in cui opera. L'indicatore che misura la capacità di produrre valore sul territorio e di soddisfare allo stesso tempo gli interessi economici dei propri principali interlocutori è rappresentato dal Valore Aggiunto.

Secondo il GBS, infatti, "Il parametro del valore aggiunto misura la ricchezza prodotta dall'azienda nell'esercizio, con riferimento agli interlocutori che partecipano alla sua distribuzione. Il processo di calcolo riclassifica i dati del conto economico in modo da evidenziare la produzione e la successiva distribuzione del valore aggiunto agli stakeholder di riferimento".

PRODUZIONE DEL VALORE AGGIUNTO

	2018	2019
Valore della produzione	10.306.114	24.826.658
Ricavi delle vendite e delle prestazioni	9.702.670	24.326.028
Incrementi di immobilizzazioni per lavori interni	-	-
Altri ricavi e proventi	603.444	500.630
Costi intermedi della produzione	9.686.037	23.371.438
Per materie prime, sussidiarie, di consumo e merci	354.987	454.221
Per servizi	9.293.872	22.485.632
Per godimento beni di terzi	648	240.380
Accantonamento per rischi	4.967	-
Oneri diversi di gestione	31.563	191.205
Valore aggiunto caratteristico lordo (valore della produzione - costi intermedi)	620.077	1.455.220
Componenti accessori e straordinari	464	369
Proventi da partecipazioni	-	-
Altri proventi finanziari	452	-
Saldo gestione accessoria	-	-
Proventi	-	369
Costi straordinari	-	-
Saldo gestione straordinaria	-	369
Valore aggiunto globale lordo (valore aggiunto caratteristico lordo - componenti accessori)	620.541	1.455.589
Ammortamenti e svalutazioni	23.150	129.284
Valore aggiunto globale netto (valore aggiunto globale lordo - ammortamenti e svalutazioni)	597.391	1.326.305

DISTRIBUZIONE DEL VALORE AGGIUNTO

	2018	2019
PERSONALE	111.932	847.435
Lavoratori non soci	111.932	847.435
Soci lavoratori		

6. Dati economici

IMPOSTE	23.979	39.897
Imposte indirette		
Imposte dirette	23.979	39.897
CAPITALE DI CREDITO	12	30
Interessi ed altri oneri finanziari	12	30
CAPITALE SOCIALE	-	
Rivalutazione capitale soci lavoratori		
Rivalutazione capitale soci sovventori		
AZIENDA	447.624	425.775
Accantonamenti a riserva	447.624	425.775
COLLETTIVITA'	13.844	13.168
Fondo Mutualistico	13.844	13.168
Contributi associativi		
Liberalità		
Valore aggiunto globale netto	597.391	1.326.305

Nell'esercizio 2019 il 64 % del Valore Aggiunto generato è stato destinato al personale, ossia alle risorse umane, che attraverso il loro contributo garantiscono il raggiungimento dei risultati e in coerenza con gli scopi della Cooperativa. Il restante 36% circa è suddiviso tra Pubblica Amministrazione (imposte dirette e indirette pagate durante l'esercizio), Capitale di Credito (oneri finanziari), Capitale sociale, azienda e collettività.

La quota destinata al Capitale sociale è costituita dalle economie di scala realizzate a seguito della costituzione del consorzio ritorni sulla quota versata di cui beneficiano i soci lavoratori.

Distribuzione valore aggiunto 2018/2019:

	2018	2019
Val. aggiunto globale netto	€ 597.391	€ 1.326.305
<i>Lavoratori non soci</i>	€ 111.932	€ 847.435
<i>Lavoratori soci</i>	0	0

Capitale sociale

Di seguito si riportano i dati inerenti l'apporto dei soci negli ultimi due anni, ovvero il valore delle quote sottoscritte e versate dai soci lavoratori e sovventori.

	2018	2019
Soci lavoratori		
Sottoscritto	€105.000	€105.000
Versato	€105.000	€105.000
Soci sovventori		
Sottoscritto	0	0
Versato	0	0
TOTALE		
Sottoscritto	€105.000	€105.000
Versato	€105.000	€105.000



CONSORZIO STABILE

Sede legale: Via Degli Inforti, 2 48018 FAENZA

Tel. 0546.1975000 | Fax 0546 1975099

Sede operativa: via Corrado Masetti 5, 40127 BOLOGNA

Tel. 051.6370201 | Fax 051.6336168

info@consorzioblu.it | consorzio.blu@pec.it

www.consorzioblu.it | C.F. 02569290394

